



BR620

دستورالعمل استفاده از آبمیوه گیری 4 کاره



JUICER & BLENDER

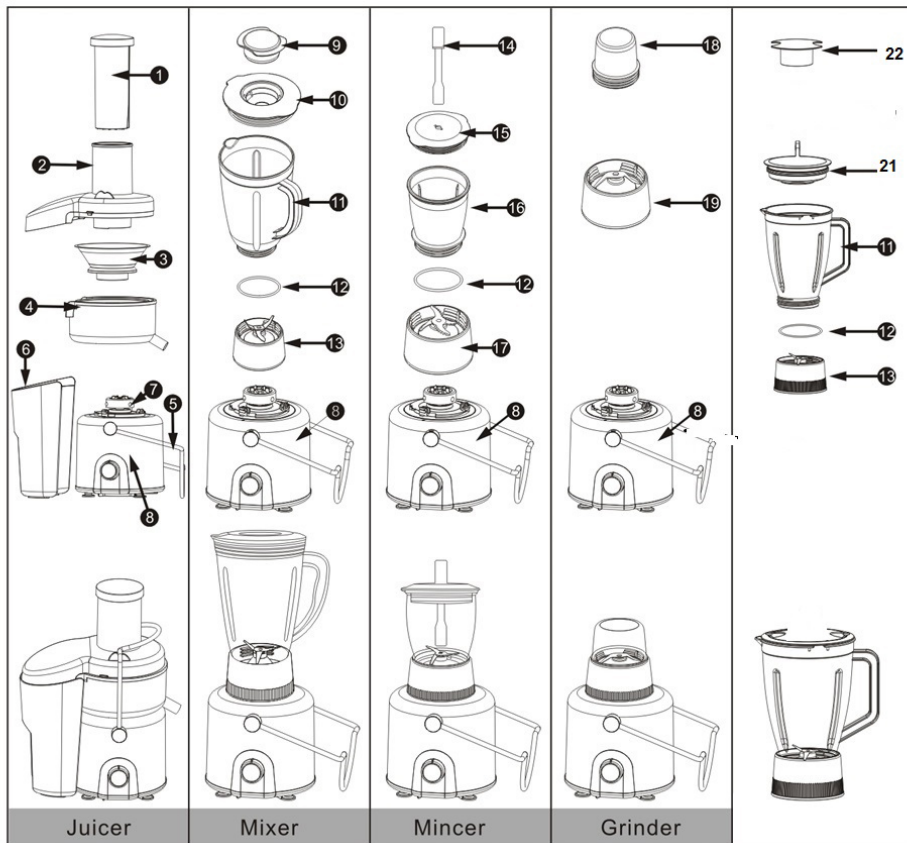
BR 620 Instruction



195 mm

لطفاً قبل از استفاده از آبمیوه گیری برقی 5 کاره این دستورالعمل را
بدقت مطالعه و از آن جهت مراجعات بعدی نگهداری کنید.

Please read all instructions carefully before using

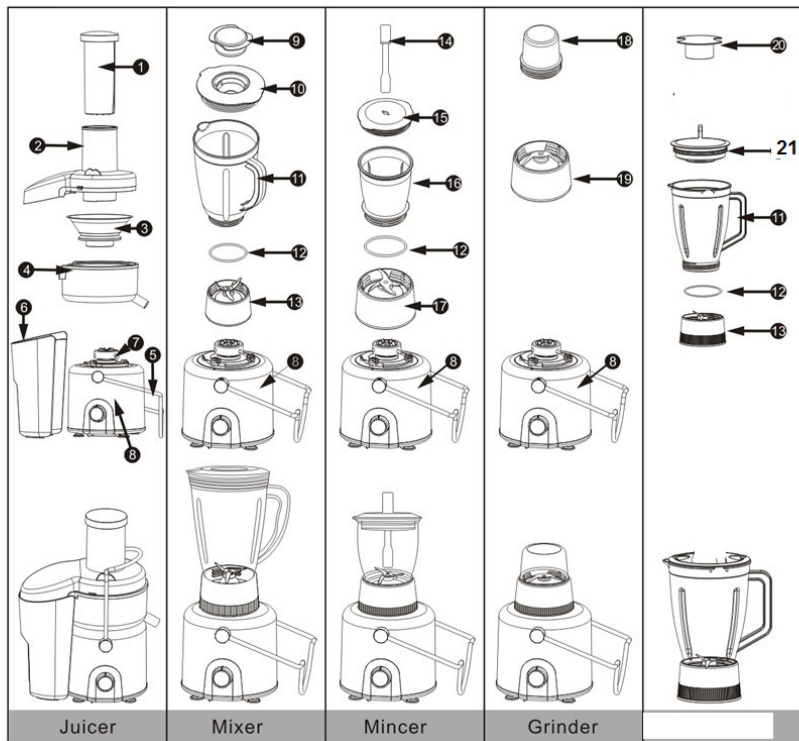


- | | | |
|----------------------|------------------------|--------------------------|
| 1. Pushing bar | 9. Top cover | 17. Mincing cutter seat |
| 2. Transparent cover | 10. Mixing cup cover | 18. Grinding cup |
| 3. Juicing net | 11. Mixing cup (1.5L) | 19. Grinding cutter seat |
| 4. Middle ring | 12. Mixing cutter seat | 20. Feeding cover |
| 5. Handle | 13. Scraper | 21. Lid |
| 6. Residue barrel | 14. Mincing cup cover | 22. Top cover |
| 7. Rotor | 15. Mincing cup | |
| 8. Main machine | 16. Sealing ring | |

- باید قبل از استفاده برای اولین بار از آمیوه گیری کاره دستورالعمل آنرا بدقت مطالعه کنید.
 - باید قبل از اتصال دوشاخه به پریز برق، ابتدا مطمئن شوید که مشخصات برق مصرفی این آمیوه گیری از قبیل ولتاژ و غیره (که در زیر بدنه اصلی آمیوه گیری برقی این مشخصات به روی یک لیبل ذکر شده است) با برق شهری شما مطابقت داشته باشد.
 - باید همیشه هنگام استفاده از 4 کاره برقی در حضور کودکان نظارت دقیق و کافی بعمل آورید.
 - هرگز 5 کاره برقی را در دسترس کودکان ، افراد ناآگاه و کم توان ذهنی یا جسمی قرار ندهید.
 - باید هنگام سوار کردن یا جدا کردن قطعات آمیوه گیری، مخلوط کن، آسیابها و نیز هنگامیکه از این دستگاه استفاده نمی کنید حتماً دوشاخه این 4 کاره از پریز برق بیرون باشد.
 - هرگز نباید به قطعات متحرک (تیغه های آسیاب ها، تیغه مخلوط کن) دست بزنید.
 - استفاده از قطعات دستگاه دیگری بجز قطعاتی که بوسیله تولید کننده این 5 کاره ساخته شده خطر آتش سوزی، برق گرفتگی، آسیب رساندن به افراد یا خرابی 4 کاره را به همراه خواهد داشت.
 - از این دستگاه آمیوه گیری 4 کاره در فضای باز استفاده نکنید یا آنرا در فضای باز رها نکنید.
 - اجازه ندهید که سیم در تماس با لبه های تیز و لبه کابینت یا لبه میز باشد و یا آویزان باشد.
 - باید قبل از شستن قطعاتی که با مواد غذایی در تماس هستند آنها را از بدنه اصلی 4 کاره جدا کنید.
 - هرگز 5 کاره را در نزدیکی و یا روی منابع گرمایی از قبیل گاز، بخاری و ... قرار ندهید.
 - هرگز بدنه اصلی آمیوه گیری 4 کاره (یا همان محفظه موتور) را در آب و یا مایعات دیگر غوطه ور نکرده و یا در معرض شیر آب و یا رطوبت زیاد قرار ندهید.
 - هرگز با دست خیس بدنه اصلی آمیوه گیری سیم و یا دوشاخه آنرا لمس نکنید.
 - هرگز اجازه ندهید که کودکان به 4 کاره برقی یا حتی سیم و دوشاخه آن دسترسی داشته باشند.
 - باید هنگام سوار کردن و یا جدا کردن قطعات این آمیوه گیری (شامل آمیوه گیری، مخلوط کن و 2 نوع آسیاب) حتماً دستگاه خاموش باشد و دوشاخه آن از پریز برق بیرون باشد.
 همچنین پس از اتمام کار باید ابتدا دستگاه را در حالت خاموش قرار داده سپس دوشاخه آنرا از پریز برق بیرون بکشید، آنگاه نسبت به جدا کردن قطعات اقدام کنید.

از این دستورالعمل نگهداری کنید

- از دستگاه آمیوه گیری 4 کاره به منظور دیگری بجز آبیگری، مخلوط کردن، خرد کردن و آسیاب کردن مواد غذایی استفاده نکنید.
 - این 4 کاره برای مصارف خانگی طراحی و ساخته شده از آن بمنظور دیگری استفاده نکنید.
 - اگر دوشاخه و یا سیم 4 کاره آسیب دیده است یا اینکه دستگاه به زمین خورده است و یا به هر دلیلی به درستی کار نمی کند از آن استفاده نکرده و جهت پرهیز از خطرات برق گرفتگی ، آتش سوزی، آسیب رساندن به افراد و یا آسیب دیدن دستگاه برای تعویض سیم و دوشاخه یا انجام هر گونه تعمیر یا تعویض قطعه فقط به مراکز سرویس مجاز معرفی شده مراجعه کنید.



- | | | | |
|-----------------------------|---------------------------|-------------------------------|-----------------------|
| 1- درپوش اهرم فشارنده | 7- چرخانه | 13- ظرف مخلوط | 19- محفظه تیغه خرد کن |
| 2- درپوش محفظه انتقال دهنده | 8- بندنه موتور | 14- درپوش ظرف گوشت خردکن | 20- پوشش تغذیه |
| 3- سبب آبگیری | 9- درپوش بالایی | 15- ظرف گوشت خرد کن | 21- درپوش |
| 4- صفحه گردان | 10- درپوش ظرف مخلوط | 16- واشر آب بندی (حلقه میانی) | |
| 5- دستگیره | 11- ظرف مخلوط (1.5 لیتری) | 17- محفظه تیغه گوشت خرد کن | |
| 6- ظرف تفاله | 12- محفظه تیغه مخلوط کن | 18- ظرف خردکن | |

ویژه گیهای این دستگاه 4 کاره

- ۱ - این دستگاه چهار کاره دارای عملکرد های آمیوه گیری، خرد کردن مواد غذایی از قبیل گوشت، آسیاب کردن، همزدن، مخلوط کردن، درست کردن مخلوط آب و یخ، و همچنین سایر عملکردهایی که زندگی راحتتری برای شما به ارمغان می آورد.
- ۲ - این دستگاه دارای طراحی زیبا و جالب، راحت جهت استفاده و ساختار ترکیبی که راه اندازی آن جهت عملکردهای مختلف و تمیز کردن آن آسان است.
- ۳ - این دستگاه کاره دارای امتیازاتی از قبیل سرعت بالایی موتور با محافظ ایمنی داخلی در قبال داغ شدن بیش از اندازه، صرفه جویی در وقت و صرفه جویی در انرژی مصرفی، بالا بودن عمر مفید دستگاه و موتور آن میباشد.
- ۴ - قفل ایمنی ویژه وصل جریان برق که در طراحی این دستگاه 4 کاره منظور شده است تا شما از ایمنی آن مطمئن شده و قابلیت اطمینان به ایمنی این دستگاه در زمان استفاده از آن بالا باشد.

1. This machine serves the functions of juicing, meat mincing, grinding, mixing, water-ice making and others, enriching your life, selected at will.
2. Design is fine, simple, and beautiful, with combined structure, easy to operate and clean.
3. High speed electric motor with overheating protection is adopted, high efficiency, time saving, energy saving, high service life of the motor.
4. Safety lock unit for switching is specially designed, in order to make sure safety and reliability in use.

Attention before using

1. This machine is set with safety unit, when the handle does not fasten the cover or the cutter seat is not fastened, the motor cannot turn, so as to ensure safety for the user.
2. When disassembling or assembling the juicer, press the upper of feed port of the cover with your hand, then force the handle to slide in or out of cover slot.
3. When disassembling juicing net, first remove the cover and residue barrel, then turn the middle ring up to 30 degrees by holding juicing nozzle with your hand, and take up, the juicing net will automatically leave the rotor.
4. In order to avoid damage, before using, first check power supply for compliance with rated voltage.
5. Clean all parts able to disassemble (refer to the section of "maintenance and cleaning").
6. When assembling, please carefully read the diagram of "name and position of main components".
7. Please carefully read the "attentions" before using.

Attentions

1. This machine is unavailable for the weakness, unresponsive or psychopathic persons (including children), unless under the direction or help from the person who have the responsibility for security. Children should be overseen, so it can be testified that they are not playing with it.
2. Before using, put this machine on a stable and even table board, operate according to the above methods.
3. Before juicing, first confirm juicing net and rotor clutched in position, and no hard contact between juicing net cutter and transparent cover. Put the transparent cover on, fasten tight the handle, then turn on the machine.
4. Before being used, the motor works in running-in phase, there may be slight peculiar smell and spark, this is normal, after the motor works for some period, the above phenomenon will disappear.
5. During juicing, make sure there is not too full juice and residue in the middle seat and residue cup, if too full, please cut off power supply, clean up, then use again.
6. During using, do not open the cup cover. In case power supply is on, do not put hand or any ware into the mixing cup or feed port, otherwise, harmful accident may occur or this machine may be damaged.
7. In order to prolong service life of this machine, over-temperature protective device is mounted in the motor. If the motor works for a long time or overloaded, when over warning temperature, power supply will automatically cut off. After the motor stops, pull out plug of power supply, wait for the motor to cool (about for 30 min), use again.
8. All fittings are strictly prohibited from disinfecting in high temperature disinfection cabinet or steaming and boiling for disinfection.
9. During operating, please do not leave, never let children operate this machine.
10. When this machine works in mixing, mincing or grinding conditions, no-loaded or over loaded work is strictly prohibited.
11. After operation, do not pour the food out until pull out the plug of power supply.
12. Cutters are very sharp, in order to avoid danger, when cleaning a cutter, please put the cutter under water tap for washing, do not wash it with hand.
13. This machine must not be used for others beyond regulated purposes.
14. In case of damaged power supply cord, in order to avoid danger, replacement must be performed by the manufacturer or its service department or similar professional persons. In case of fault, do not disassemble the machine by yourself, please contact our maintenance department or our after service department.

- ۱ - این دستگاه طوری طراحی و تنظیم شده است که تا زمانی که دستگیره، درپوش را محکم نکرده باشد یا محفظه تیغه ها محکم و یا بدرستی سر جای خود قرار نگرفته باشند، موتور آن روشن نخواهد شد تا نسبت به ایمنی مصرف کننده اطمینان حاصل شود.
 - ۲ - هنگام سوار یا جدا کردن قطعات آمیوه گیری، درپوش شفاف بالایی را با دست فشار دهید و سپس به دستگیره نیرو وارد کنید تا درون شکاف درپوش قرار گیرد و یا از آن خارج شود.
 - ۳ - هنگام جدا کردن توری آمیوه گیری، ابتدا درپوش شفاف بالایی و ظرف تفاله را بردارید، بعد محفظه توری را با نگهداشتن دهانه خروجی آمیوه گیری را کمی (تا ۳۰ درجه) بچرخانید، توری آمیوه گیری بطور خودکار از قسمت چرخنده جدا خواهد شد.
 - ۴ - باید قبل از اتصال دوشاخه ۴ کاره به پریز برق، ابتدا مطمئن شوید که مشخصات برق مصرفی این دستگاه برقی از قبیل ولتاژ و غیره با برق شهری شما مطابقت داشته باشد.
 - ۵ - قبل از استفاده برای اولین بار از این دستگاه تمام قسمتهای را که با مواد غذایی در تماس هستند از قبیل درپوش ها، محفظه های تیغه ها، توری آمیوه گیری، محفظه توری، لیسه، پارچ مخلوط کن، گوشت کوب، و اشرفا، مخزن آمیوه، لیوان خرد کن، فنجان آسیاب و غیره را با آب و مایع ظرفشویی شسته و بعد از آبکشی بگذارید تا خوب خشک شوند.
 - ۶ - هنگام سوار کردن قطعات با مراجعه به این دستورالعمل آنها را بدرستی سوار کنید.
 - ۷ - قبل از استفاده دستورالعمل را بدقت بخوانید و به نکات ایمنی و هشدارها توجه کنید.
- دقت کنید:** برخی میوهها دارای هسته چوبی یا پوسته سخت هستند باید قبل از آبیگری آنها را جدا کنید.
- مشخصات برق مصرفی:** ولتاژ: ۲۲۰ ~ ۲۴۰ ولت / هرتز: ۵۰ - ۶۰ هرتز / توان: 1000 وات

آمیوه گرفتن



- ۱ - قبل از زدن دوشاخه به پریز برق دقت کنید این ۴ کاره در حالت خاموش قرار داشته باشد. اگر چه برای پرهیز از آسیب به مصرف کننده قبل از اینکه اجزاء این 5 کاره بصورت کامل و بدرستی سوار نشده باشند، دستگاه شروع به کار نکرده و روشن نخواهد شد.
 - ۲ - قبل از آمیوه گرفتن، مطمئن شوید که توری و قسمت چرخان در جای خود محکم شده باشند و هیچ ارتباطی سختی بین توری و پوشش شفاف نباشد. درپوش شفاف را قرار داده، دستگیره را درون شکاف درپوش شفاف قرار دهید و سپس موتور را روشن کنید.
 - ۳ - قطعات آمیوه گیری را طبق ترتیب نشان داده شده در تصویر سوار کنید. با کلید روشن و خاموش آمیوه گیری را روشن کرده و بگذارید که موتور ۵ ثانیه خالی بدون بار کار کند. سپس سبزی یا میوه را جهت آبیگری داخل درپوش شفاف کرده با گوشت کوب بآرامی کمی فشار بطور یکنواخت داخل ورودی لوله درپوش شفاف کنید تا آمیوه ای تازه با کیفیت خوب بدست آید.
 - ۴ - برای آبیگری نیازی به تکه تکه کردن سیب یا گلابی نیست، بخاطر اینکه قطر ورودی این درپوش شفاف جهت وارد کردن میوه بزرگ است و کار آبیگری را سریع و آسان میکند.
- نکته:** هنگام فشار دادن گوشت کوب در ورودی درپوش شفاف برای هل دادن میوه به داخل دستگاه باید فشار بطور یکنواخت بوده و نباید فشاری بیش از ۱ کیلوگرم به میوه ها وارد شود. همچنین نباید فشار با نیروی ناگهانی وارد شود چون در این صورت میوه بخوبی آبیگری نشده و میزان آمیوه خروجی دستگاه کاهش می یابد.

مخلوط کردن



- ۱ - ابتدا بررسی کنید که دوشاخه دستگاه از برق بیرون باشد و باید همچنین کلید روشن خاموش این دستگاه در حالت خاموش قرار داشته باشد.
- ۲ - واشر حلقه ای را داخل شیار مربوطه در محفظه تیغه مخلوط کن جا دهید، بعد پارچ مخلوط کن را روی محفظه تیغه گذاشته و چرخانده تا پارچ بروی آن سوار و محکم شود (برای بستن پارچ روی محفظه تیغه آن را در جهت حرکت عقربه های ساعت بچرخانید و برای جدا کردن این پارچ مخلوط کن آن را در جهت عکس حرکت عقربه های ساعت بچرخانید).
- ۳ - محفظه تیغه مخلوط کن به همراه پارچ به روی قسمت چرخنده بالای بدنه اصلی سوار کرده دقت کنید که سرچاپش بخوبی قرار گیرد. آنگاه مواد غذایی نهایتاً تا حداکثر مجاز علامت زده شده روی پارچ داخل آن ریخته، حال درپوش پارچ مخلوط کن را روی آن بگذارید. دوشاخه دستگاه را به پریز برق وصل کرده و با کلید روشن و خاموش آنرا روشن کنید.
- ۴ - هرگز بعد از اتمام کار مخلوط کردن پارچ آنرا با دست نگیرید، بلکه برای جدا کردن پارچ از بدنه اصلی محفظه تیغه را در دست گرفته آنرا از روی قسمت چرخنده بدنه اصلی جدا کنید، در غیر اینصورت ممکن است پارچ از محفظه تیغه جدا شده و مواد غذایی داخل پارچ بیرون بریزد.

مخلوط کردن تخم مرغ

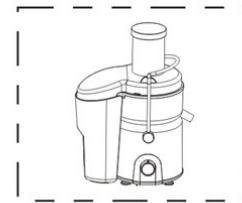
- تخم مرغ را بدون پوست درون پارچ مخلوط کن قرار دهید، بعد مقدار کافی آب جوشیده خنک شده و مقداری آرد اضافه کنید. درپوش را بسته و کلید روشن شدن را بمدت ۱ دقیقه فشار دهید.
- مخلوط کردن میوه یا سبزیجات**
- برای مخلوط کردن میوه یا سبزی، پس از کندن پوست یا در آوردن مغز میوه و خارج کردن هسته میوه، آن را به قطعاتی تقسیم کنید. هر بار ۲۵۰ تا ۳۵۰ گرم قرار دهید، به میزان کافی آب جوشیده خنک شده اضافه کنید. سپس با کلید مخلوط کن را روشن کنید.

خرد کردن گوشت



- ۱ - واشر حلقه ای را بین لیوان خرد کن و محفظه تیغه قرار داده، بعد لیوان خردکن را داخل محفظه تیغه کنید در جهت حرکت عقربه ساعت بچرخانید.
 - ۲ - برای خرد کردن گوشت، زردپی، استخوان ها و پوست را جدا کنید و خوب گوشت را بشوئید. بعد گوشت را به قطعات مربعی ۲ سانتیمتری تقسیم کنید. هر بار حدود ۲۰۰ گرم گوشت درون لیوان گذاشته، درپوش لیوان را ببندید و بصورتی که در شکل نشان داده شده است لیوان خردکن به همراه محفظه تیغه را روی بدنه اصلی قرار دهید. سپس آنرا در جهت حرکت عقربه های ساعت بچرخانید و لیوان را با دست فشار دهید و کلید را برای خرد کردن فشار دهید.
 - ۳ - اضافه کردن مقداری روغن یا چاشنی حین خرد کردن گوشت نتیجه بهتر در پی خواهد داشت.
- توجه :** اگر سرعت چرخش کم است ممکن است بخاطر قرار دادن گوشت بیش از حد مجاز در داخل لیوان خرد کند باشد یا اینکه زردپی بدور تیغه پیچیده شده است، در این حالت دستگاه را با کلید روشن و خاموش در حالت خاموش قرار دهید، و دوشاخه را از پریز برق بیرون بکشید، آنگاه مقدار گوشت را اندازه کرده و یا زردپی پیچیده شده بدور تیغه را بردارید.

Juicing



1. Before using, please confirm the button switch of the main machine in stop state, in this way, in case assembly is not completed, starting the main machine can be avoided, so unnecessary damage for persons or property avoided.
2. Before juicing, first confirm juicing net and rotor clutched in position, and no hard contact between juicing net cutter and transparent cover. Put the transparent cover on, put the handle into the cover slot, then turn on the machine.
3. For using, assemble according to the diagram of "name and position of main components". Turn on power supply, press switch to let the machine run no-load for 5 sec. Put prepared vegetable or fruit into feed port of the juicer, press with the pushing bar, evenly, hard and slowly, juice of the vegetable or fruit can be found, original, fresh, good for health.
4. For the juicer with large diameter, entire apple or pear can be put in for juicing, no cutting apart needed, easy and quick. Note: when pressing food with the pushing bar, force shall be even or indirect, pressing force shall not be more than 1 kg, no too sudden force, otherwise, juicing effect will be reduced.

Mixing

1. First check the position switch in stop state (the switch shall be in stop position).
2. Put sealing ring into cutter seat slot, screw and fasten mixing cup into cutter seat (clockwise for fastening, and counterclockwise for loosening), put the mixing cup cover and the feed cover on.
3. Clockwise screw the cutter seat into the main machine with your hand (counterclockwise for loosening), no holding the cup with your hand for disassembling, otherwise, the cup will leave the cutter seat make food in the cup leak out.



Egg mixing

Put egg without eggshell into the mixing cup, pour appropriate cool boiled water, add some flour. Put and fasten the cover, press the button of weak grading for 1 min.

Vegetable or fruit mixing

For vegetable or fruit to be mixed, after peeling or shelling, and pitting, cut it into blocks or sections, every time put 250g to 350g, pour appropriate cool boiled water, perform assembly according to assembling for use, turn on for mixing.

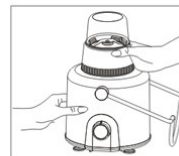
Meat mincing

1. Screw mincing cup into cutter seat (clockwise).
2. For meat to be processed, remove tendon, bones and skin, and wash cleanly, cut into small pieces of 2 centimeter squares, every time put 200g into the mincing cup, put the cup cover on the mincing cup, mount them on the main machine according to the position shown in the diagram, turn clockwise, press tight the mincing cup with your hand, turn on the button switch for mincing.
3. During mincing, pouring some edible oil or flavoring will produce better results.



Note: If rotating speed slows down abruptly due to too much meat quantity or tendon entangling blade, please turn down the machine, cut off power supply, and adjust meat quantity or remove tendon.

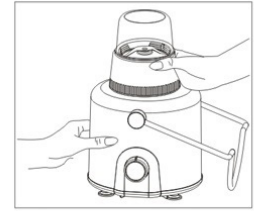
آسیاب کردن



۱ - آسیاب این دستگاه برای خرد کردن و پودر کردن مواد خشک میباشد. موقع استفاده دقت کنید که در هر بار فقط ۱۵۰ گرم ماده غذایی خشک را داخل فنجان آسیاب بریزید. بعد محفظه تیغه آسیاب را روی انتهای فنجان آسیاب قرار داده و در جهت حرکت عقربه های ساعت بچرخانید تا خوب

روی همدیگر سوار و محکم شوند. بعد فنجان آسیاب به همراه تیغه آسیاب را مطابق شکل روی بدنه اصلی بگذارید کمی در جهت حرکت عقربه های ساعت بچرخانید و با دست فنجان آسیاب را روی بدنه اصلی فشار داده محکم کنید، بعد با کلید روشن و خاموش آسیاب را روشن کنید. ۲ - هنگام آسیاب کردن کنگد، گردو و یا دیگر دانه های روغنی، اضافه کردن یک قاشق شکر به داخل فنجان آسیاب نتیجه بهتری را در پی خواهد داشت.

نکته : درحالت بی اثر چرخیدن حین آسیاب کردن، یعنی وقتی تیغه با غذا برخورد ندارد، فوراً دستگاه را خاموش و برق آنرا قطع کنید. غذا را بآرامی همزده بعد دوباره آسیاب را روشن کنید.



1. Grinding cup is applicable to dried food to be ground into powder. During using, every time put 150g into the grinding cup, cover with the grinding cutter seat, fasten tight clockwise; mount them on the main machine according to the position shown in the diagram, fasten tight clockwise, press tight the grinding cup with your hand, turn on the button switch for grinding.
2. When grinding sesame, walnut and other oily food, adding a spoon of granulated sugar into the grinding cup for grinding together will produce better results.

Note: In case of idling during grinding, i.e., when the cutter does not contact food, immediately stop, cut off power supply. Mix the food more softly, then turn on for grinding again.

این دستگاه 5 کاره با کلیدهای درجه های I, II, 0 را دارا می باشد که کلید 0 برای توقف، کلید I برای دور ضعیف و کلید II برای دور قوی و اینچینگ * (دور خیلی آهسته و پیوسته) طراحی شده است. برای خرد کردن و آسیاب کردن اینچینگ (حرکت طولی خیلی آهسته) و دور قوی را انتخاب کنید. مبنای مدت زمان فعال بودن را 10 ثانیه و توقف را 5 ثانیه قرار دهید. پس از استفاده بمدت 1 دقیقه، دستگاه را 1 دقیقه متوقف کرده و بعد میتوانید دوباره آنرا روشن کنید. برای مخلوط کردن سبزیجات، میوه و شیر سویا، دور قوی یا اینچینگ و برای مخلوط کردن تخم مرغ دور ضعیف را انتخاب کنید. برای آبیوه گرفتن دور قوی را انتخاب کرده، و پس از کار کردن برای 1 دقیقه به دستگاه 1 دقیقه توقف دهید، بعد مجدداً آنرا بکار اندازید. پس از اینکه روند فوق سه مرتبه انجام شد، 15 دقیقه توقف ایجاد کنید. تا زمانیکه موتور خنک نشده از دستگاه دوباره استفاده نکنید. این کار موجب طولانی شدن عمر مفید دستگاه و بازدهی بهتر آن میشود.

هشدارها

- 1 - همیشه برای استفاده از این دستگاه آن را روی سطح خشک و صاف یک میز ثابت قرار دهید و مطابق با نکات ذکر شده فوق مورد استفاده قرار دهید.
- 2 - قبل از آبیگری ابتدا اطمینان حاصل کنید که توری و قسمت چرخان سرچاپشان محکم هستند و هیچ برخورد سختی بین توری و درپوش شفاف وجود نداشته باشد. در پوش شفاف را قرار داده، دستگیره را محکم ببندید و سپس دستگاه را با کلید روشن کنید.
- 3 - هنگام استفاده از دستگاه در دفعات اول، ممکن است کمی بوی عجیب و جرقه از موتور بیرون بیاید که این امر طبیعی بوده است و بعد از چند بار استفاده از موتور برطرف خواهد شد.
- 4 - در حین آبیوه گرفتن دقت کنید مخزن آبیوه و تفاله بیش از اندازه پر نشوند که در اینصورت باید ابتدا دستگاه را خاموش مخزن آبیوه و تفاله را خالی کرده، بعد میتوان دوباره بکار ادامه دهید.
- 5 - هرگز در حین کار دستگاه درپوش پارچ را بر ندارید. زمانیکه برق دستگاه وصل است و نیز هنگامی که دستگاه در حال کار کردن است از بردن دست و یا هر چیزهایی از قبیل قاشق، چنگال یا چیزهای دیگر به درون پارچ مخلوط کن، دریچه ورودی درپوش شفاف آبیوه گیری یا داخل خرد کن جدا خودداری کنید، زیرا خطرناک است و باعث آسیب رساندن بخود، افراد دیگر و یا خرابی دستگاه خواهد شد. لذا برای پرهیز از خطرات احتمالی بدقت به این نکته توجه کنید.
- 6 - برای طولانی تر کردن عمر این دستگاه، یک محافظ در برابر گرمای بیش از حد، در درون موتور تعبیه شده. اگر موتور برای مدت طولانی کار کند یا بار زیادی بآن وارد شود، در صورت گرم شدن بیش از حد برق دستگاه بطور خودکار قطع خواهد شد. در این حالت، بلافاصله، فوراً کلید روشن و خاموش دستگاه را خاموش کرده و حتماً دوشاخه آنرا از پریز برق بیرون کشیده و اجازه دهید موتور خنک شود (در حدود 30 دقیقه) بعد میتوانید دوباره از این دستگاه استفاده کنید.
- 7 - هرگز هیچکدام از اجزای این دستگاه 5 کار را با بخار یا در اطراف های ضد عفونی کننده با درجه حرارت بالا و یا جوشاندن به منظور ضد عفونی کردن نباید ضد عفونی کنید.
- 8 - هرگز هنگام کار با دستگاه 5 کاره آنرا رها نکرده، به کودکان اجازه کار یا بازی آنرا ندهید.

Operating time

This machine is designed with button switch for ON/OFF, the other rotation switch for speeds choice from 1 grading to 5 grading(1 grading for weakest grading, 5 grading for strongest grading). Suggest to use 1 grading to start machine, then choose a suitable grading for juicing. For operating time, after the above operation is performed for three times, stop for 15 min, do not operate until the motor is cooled, in this way, service life of this machine will be prolonged, the machine will serve you more efficiently.

Maintenance and cleaning

- 1.This machine shall be often used, so as to keep the motor dry and clean.
- 2.If not using for a long time, please store this machine at a dry and well-ventilated place so as to prevent the motor from being damped and going moldy.
- 3.No washing the main machine. When cleaning, only wipe with wet cloth. Other components may be washed directly with water, such as pushing bar, cover, middle seat, residue cup, juice nozzle cover.
- 4.Every month, remove the cutter rest of mixing cup, mincing cup and grinding cup, drop a little edible oil into the cutter shaft and bearing in order to ensure lubrication.
- 5.For cleaning the mixing cup, fill some warm water and ware detergent, mount on the main machine, put the cover on, press the switch to mix for 30s, then wash clean with water.

۹ - هرگز نگذارید کودکان

۱۰ - باید موقع استفاده و کار با این دستگاه در حضور کودکان شدت مراقبت بعمل آورید.

۱۱ - هرگز این دستگاه در هر کدام از حالت های آمیوه گیری، مخلوط کن، خرد کن یا آسیاب فعالیت بدون بار یا با بار بیش از حد بکار نیاندازید.

۱۰ - باید همیشه قبل از بیرون آوردن مواد غذایی از داخل این دستگاه بسیار دقت کنید که ابتدا دستگاه را با کلید روشن و خاموش در حالت خاموش قرار داده بعد از بیرون آوردن دوشاخه از پریز برق نسبت به بیرون آوردن مواد غذایی و یا قطعات دستگاه اقدام کنید.

۱۱ - تیغه ها خیلی تیز هستند. به منظور جلوگیری از بروز خطر، هنگام تمیز کردن به این تیغه ها دست نزنید بلکه محفظه تیغه را زیر آب قرار دهید و تیغه ها را با دست نشویند.

۱۲ - این دستگاه به منظور مصارف خانگی طراحی و ساخته شده است، لذا نباید از آن به منظور دیگری استفاده شود.

۱۳ - هرگز در صورت عدم کار کرد صحیح دستگاه و یا زمین خوردن آن، نیز خرابی سیم یا دوشاخه نباید از آن استفاده کنید یا خودتان آنرا تعمیر کنید، بلکه برای تعمیر و یا تعویض قطعه فقط بمرکز سرویس مجاز معرفی شده یا افرادی که در این زمینه تخصص دارند مراجعه کنید.

۱۴ - برای پرهیز از خطرات احتمالی مانند برق گرفتگی، آتش سوزی، آسیب به افراد و غیره برای رفع اشکال دستگاه، تعمیر و یا تعویض قطعه فقط به مراکز سرویس مجاز مراجعه کنید.

۱۵ - این دستگاه برای استفاده افرادی که دارای معلولیت های جسمی و یا ذهنی هستند و نیز افرادی که دارای قدرت فیزیکی کافی نیستند مناسب نیست، مگر اینکه فردی بالغ و مسئول که به نحوه کار با این دستگاه بخوبی آگاه است از نزدیک مراقبت جدی بعمل آورد.

نگهداری و تمیز کردن

۱ - این دستگاه باید به گونه ای مورد استفاده قرار گیرد که همیشه قسمت محفظه موتور یا همان بدنه اصلی همیشه خشک و تمیز بماند.

۲ - اگر از دستگاه استفاده نمی کنید، آن را در جایی خشک و دارای تهویه مناسب قرار دهید تا موتور خیس یا فرسوده نشود.

۳ - هرگز محفظه موتور (بدنه اصلی) را نشویند و با دست خیس آنرا لمس نکنید، برای تمیز کردن بدنه اصلی فقط از پارچه مرطوب استفاده کنید. اجزای دیگر این 5 کاره را که با مواد غذایی در تماس هستند مثل گوشت کوب، درپوش ها، محفظه تیغه ها، پارچ، مخزن تفاله و آمیوه، توری، محفظه توری، و اشرفا، لیسه، لیوان خردکن، فنجان آسیاب را با آب و مایع ظرفشویی بشویند.

۴ - هر ماه، تیغه های مخلوط کن، خرد کن و آسیاب را خارج کرده و اندکی به روغن خوراکی روی محور تیغه بریزید تا از وضع روغن کار مطمئن شوید.

۵ - برای تمیز کردن پارچ مخلوط کن، مقداری آبگرم و مایع ظرفشویی در آن بریزید، بعد آنرا روی بدنه اصلی گذاشته درپوش را ببندید مدت ۳۰ ثانیه دستگاه را روشن کنید، بعد پارچ را با آب بشویند.

۶ - تیغه های این دستگاه بسیار تیز هستند هنگام شستشو دست خود را با تیغه ها تماس ندهید، بلکه از برس برای تمیز کردن تیغه ها و همچنین توری آمیوه گیری استفاده کنید.